



REGOLAMENTO NAZIONALE

Settore
Formazione Tecnici e Sicurezza



FORMAZIONE

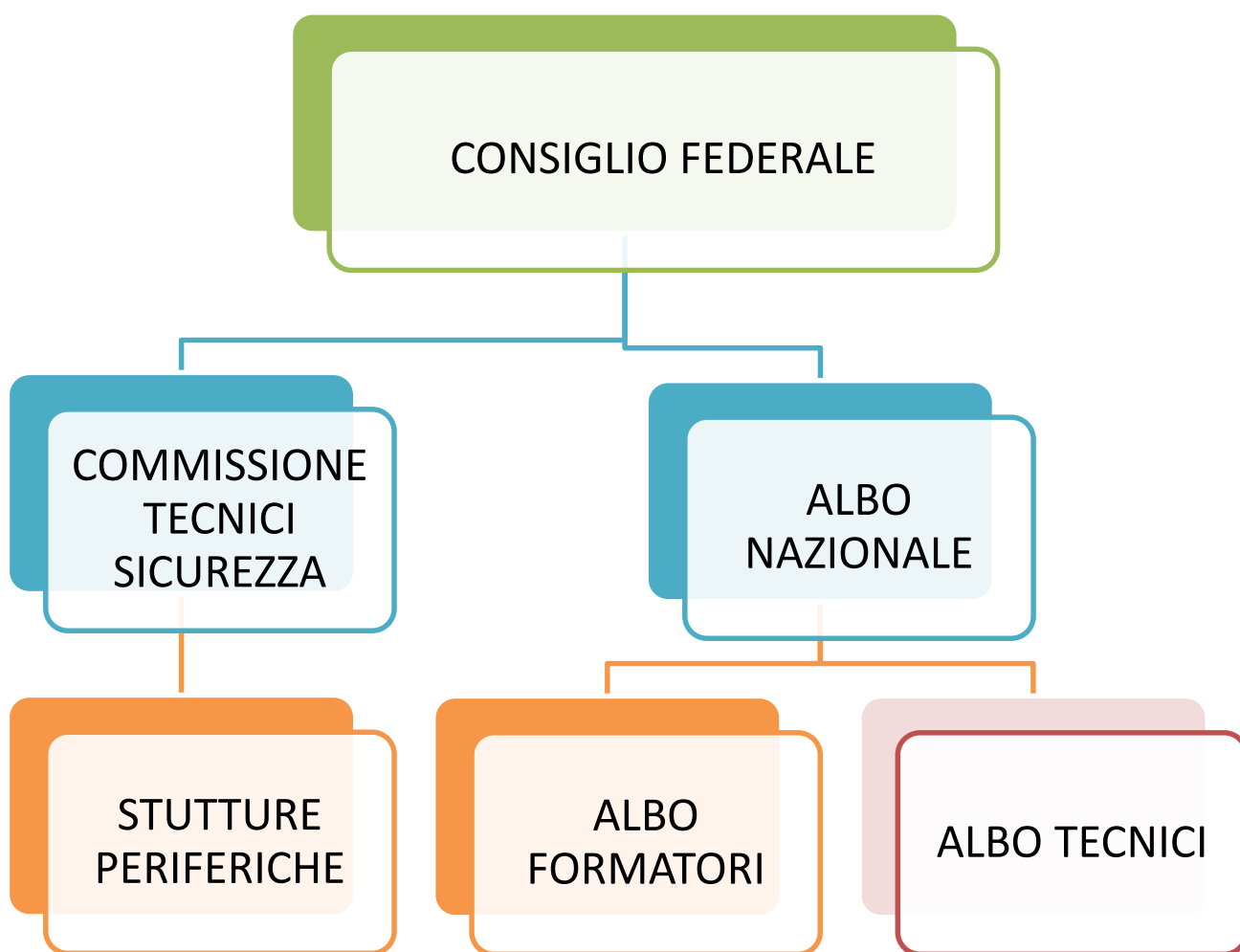


REGOLAMENTO



SETTORE FORMAZIONE TECNICI E SICUREZZA

STRUTTURA





COMMISSIONE TECNICI e SICUREZZA

La COMMISSIONE TECNICI e SICUREZZA

L'Organigramma della struttura della commissione si presenta il meno articolato possibile in modo da consentire che il lavoro della commissione sia svolto il più agevolmente possibile. I compiti e le funzioni della COMMISSIONE sono stati stabiliti secondo quanto previsto dallo Statuto (art 32- Commissioni Federali) e dal Regolamento Organico (art.34- Commissioni) in vigore alla data di approvazione del presente Regolamento:

- a) Il Consiglio Federale su proposta della Commissione Tecnici e Sicurezza, provvede all'emanazione del presente regolamento e all'approvazione dei piani di studio e delle procedure per il riconoscimento delle qualifiche dei Tecnici.
- b) La Commissione Tecnici e Sicurezza provvede, con organizzazione centrale e periferica, all'istruzione, alla formazione, alla nomina e all'aggiornamento dei Tecnici e dei Dirigenti, mediante corsi, stage, aggiornamenti, esami e convegni.

Art 1. - La struttura della Commissione Tecnici e Sicurezza

L'organigramma del Dipartimento della Formazione è strutturato in Organi:

a) Centrali, rappresentati da:

Il Consiglio Federale

- La **Commissione Tecnici e Sicurezza** di seguito denominata **C.TS.**
- L' **Albo Nazionale** (*Tecnici – Formatori*)

b) Periferici, rappresentati da:

- Le **Scuole Interregionali e Regionali di Formazione Sportiva** **sono** i *Comitati Regionali e Delegati Provinciali* che potranno organizzare tutti i corsi di 1° livello, mentre per i corsi di 2° livello dovranno essere autorizzati dalla C.T.S. dopo opportuna richiesta e solo in caso di impossibilità di svolgimento a livello nazionale
- **I Centri per TIROCINIO TECNICO (C.T.T.): sono** *Associazioni e Società Sportive affiliate alla FISW che dopo aver fatto richiesta di accredito alla Federazione saranno autorizzati a certificare il tirocinio (unità esperienziali) svolto da partecipanti ai corsi.*



COMMISSIONE TECNICI e SICUREZZA

Le Strutture Centrali sono coordinate in base a quanto stabilito dallo Statuto Federale e dal Regolamento Organico.

Art 2 - Organi Centrali

2.1 Il Consiglio Federale

Organo decisionale e di controllo del regolamento secondo le carte federali

2.2 La Commissione Tecnici e Sicurezza

Regolamentata e composta secondo quanto stabilito dal Regolamento Organico in vigore (CAPO III articoli 34 e 35) ha il compito di:

- a. Definire, rivedere e aggiornare le didattiche di insegnamento delle varie discipline avvalendosi della collaborazione e supervisione dei direttori tecnici di ogni singola disciplina
- b. Fornire le indicazioni sui contenuti didattici da inserire nei piani di studio per la formazione generale;
- c. Supervisionare e valutare eventuali didattiche sperimentali dei Comitati Regionali
- d. Orientare sui criteri ed i contenuti per l'organizzazione di corsi per la formazione e l'aggiornamento individuare soggetti ed istituzioni in grado di fornire consulenze, con i quali attivare forme di collaborazione e sottoscrivere eventuali convenzioni, per gli ambiti della formazione di cui si ritiene avere necessità.
- e. Coordinare i Comitati Regionali nella realizzazione dei corsi di formazione periferici (1° Livello);
- f. Individuare ed aggiornare i Formatori delle varie discipline e provvedere al loro inserimento nell'Albo Nazionale Formatori;
- g. Stabilire anche per gli atleti i criteri di ammissione ai corsi;
- h.** Coordinare i rapporti con la S.d.S. del Coni e con le Scuole Regionali del Coni;
- i. Autorizzare i piani di studio e le articolazioni dei corsi periferici, sottoponendo il piano economico alla **FISW** per l'approvazione;
- j. Nominare i Commissari per gli esami conclusivi dei corsi di Formazione Periferici;
- k. Predisporre e uniformare la modulistica per tutti i corsi di formazione;
- l. Aggiornare annualmente l'Albo Tecnici, Formatori;
- m. Individuare le Istituzioni Sportive e Formative con le quali sottoscrivere convenzioni e forme di collaborazione per il riconoscimento comune di percorsi formativi e/o di qualifiche tecniche;



COMMISSIONE TECNICI e SICUREZZA

- n. Verificare l'attuazione e l'applicazione delle convenzioni e protocolli sottoscritti con il Coni, con le Federazioni Sportive, con le Istituzioni Formative riconosciute dall'Ente, per le singole discipline e altri Enti;
- o. Valutare e supportare le procedure di accreditamento Regionale dei Centri di Tirocinio;
- p. Predisporre e coordinare l'attuazione dei programmi didattici delle Scuole Regionali

2.3 Albo Nazionale

L'Albo Nazionale è lo strumento con il quale la Commissione Tecnici e Sicurezza individua le qualifiche tecniche ed i Formatori rilasciate ed e riconosciute secondo le disposizioni del regolamento in vigore. Sarà aggiornato dalla segreteria della C.T.S.

Art. 3. - Strutture Periferiche

3.1Le Strutture Periferiche del Dipartimento della Formazione sono:

- **Le Scuole Regionali di Formazione Sportiva** (*Centri Regionali, Delegazioni Provinciali*); che riproducono specularmente la struttura delle **Scuole Regionali del CONI** previste per la propria regione di appartenenza.
- Le **S.R.F.S.** (*Scuole Regionali di Formazione Sportiva*) organizzano, tutte le iniziative formative attivate sul territorio;
- Curano l'applicazione della normativa della Commissione Tecnici e Sicurezza;
- Sperimentano e sviluppano didattiche per l'avviamento giovanile
- Propongono alla Commissione Tecnici e Sicurezza i Formatori Regionali per i corsi di 1°livello
- Curano i rapporti con le Scuole Regionali del Coni, le Federazioni Sportive sul territorio e le Scuole Universitarie in Scienze Motorie (IUSM – SUIISM) e/o i corsi di Laurea in Scienze Motorie.
-
- **Scuole di Tirocinio Tecnico e di Promozione Sportiva** (*A.S.D. autorizzate*);
- Le **S.T.P.S** (*Scuole di Tirocinio Tecnico e di Promozione Sportiva*) sono centri di tirocinio e formazione sportiva, riconosciuti alle Associazioni e alle Società Sportive Dilettantistiche, affiliate alla FISW e iscritte al Registro Nazionale del C.O.N.I. Devono garantire particolari requisiti di qualità tecnica sia nella promozione e sia nella formazione delle varie specialità dello sci nautico . Sono certificate dal F.I.S.W in base a specifici requisiti relativi al livello di formazione degli operatori, istruttori e tecnici operanti al loro interno.



COMMISSIONE TECNICI e SICUREZZA

- I requisiti di riconoscimento delle Scuole di Promozione Sportiva e Tirocinio Tecnico saranno definiti con apposito regolamento emanato dalla FISW ed approvato dal Consiglio Federale. Il quale dopo aver accertato la presenza di requisiti richiesti rientranti in standard qualitativi stabiliti (sede nautica, strutture, imbarcazioni tecnici, esperienza, ecc..) **ne concederà autorizzazione** che sarà **temporanea** e **revocabile** in qualsiasi momento dalla FISW accertata la perdita dei requisiti richiesti.

Art. 4. - Linee Generali Ruoli Tecnici e Qualifiche I ruoli tecnici e le relative qualifiche rilasciate e/o riconosciute dalla Commissione Tecnici e Sicurezza prevedono la divisione nei brevetti tecnici nei seguenti gradi d'insegnamento:

- 1° livello **a** PROMOTORE SPORTIVO di SCINAUTICO e WAKEBOARD
- 1° livello **b** ISTRUTTORE

- 2° livello MAESTRO
- 3° livello ALLENATORE

- 4° livello ALLENATORE (Corsi organizzati da FISW - Coni Scuola dello Sport)
- 5° livello ALLENATORE (Corsi organizzati con FISW - CONI e Università)

In seguito all'adesione della Federazione Italiana Sci Nautico e Wakeboard al Sistema Nazionale di Qualifiche dei Tecnici Sportivi (SNaQ) con nota del 4 febbraio 2010 Prot. 108; e nell'ambito del piano di formazione che la FISW intende sviluppare a favore dei propri quadri tecnici nel Biennio 2014-2016, quanto previsto dal *Progetto di formazione in collaborazione con la Scuola dello Sport — anno 2013 concordato con CONI SERVIZI con Prot. n. 419/mb Roma, 18 aprile 2013.*

Si è reso necessario equiparare i brevetti schematizzati come da figura seguente

I QUATTRO LIVELLI SNaQ PER TECNICI SPORTIVI			
BREVETTI FISW		SNaQ	FUNZIONI CONI
AIUTO ISTRUTTORE	▶	PRIMO LIVELLO "AIUTO ALLENATORE"	ISTRUTTORE
ISTRUTTORE	▶		
MAESTRO	▶	SECONDO LIVELLO "ALLENATORE"	TECNICO REGIONALE
ALLENATORE III° LIVELLO	▶	TERZO LIVELLO "CAPO ALLENATORE"	TECNICO NAZIONALE
ALLENATORE IV° LIVELLO	▶	QUARTO LIVELLO "TECNICO IV° LIVELLO"	ALLENATORE IV° LIVELLO



COMMISSIONE TECNICI e SICUREZZA

Va però evidenziato che le funzioni indicate dal CONI sono indicative ma non vincolanti per questo motivo si è deciso che **il tecnico di 2° livello ALLENATORE possa allenare a tutti i livelli regionale nazionale e internazionale**. Come da modifiche riportate nello schema seguente

I QUATTRO LIVELLI SNaQ PER TECNICI SPORTIVI			
BREVETTI FISW		SNAQ	FUNZIONI CONI RIVISTE FISW
AIUTO ISTRUTTORE	▶	PRIMO LIVELLO "AIUTO ALLENATORE"	ISTRUTTORE ALLENATORE REGIONALE
ISTRUTTORE	◀		
MAESTRO	▶	SECONDO LIVELLO "ALLENATORE"	ISTRUTTORE RESPONSABILE SCUOLA SCI NAUTICO ALLENATORE a tutti i livelli Regionale Nazionale ed internaziale presso associazione di appartenenza
ALLENATORE 3° GRADO	▶	TERZO LIVELLO "CAPO ALLENATORE"	ISTRUTTORE RESPONSABILE di CLUB SCUOLA SCI NAUTICO ALLENATORE a tutti i livelli Regionale Nazionale ed internaziale presso associazione di appartenenza
ALLENATORE IV° LIVELLO	▶	QUARTO LIVELLO "TECNICO IV° LIVELLO"	◀ ALLENATORE IV° LIVELLO

4.1 Requisiti Ammissione ruoli tecnici

Sono ammessi ai corsi Tecnici Federali i soci della Federazione Italiana Sci Nautico e Wakeboard a partire dal diciottesimo (18) anni di età che fanno richiesta con l'apposito modulo presso la F.I.S.W.

I candidati che hanno fatto parte della squadre nazionale **assoluta** possono accedere direttamente al corso di 2° livello Maestro e sono esonerati dall'esame pratico di ammissione.

I candidati che hanno fatto parte delle squadre nazionale **giovanili nei tre anni precedenti alla domanda di ammissione** possono accedere direttamente al corso di 2° livello Maestro e sono esonerati dall'esame pratico di ammissione.



4.2 Organizzazione corsi tecnici federali

- I corsi saranno organizzati dalla FISW secondo le direttive dettate dalla Commissione Federale Formazione Tecnici e Sicurezza e approvati dal Consiglio Federale.
- I corsi di formazione saranno tenuti da tecnici che abbiano frequentato corsi da formatore nazionale e regionale organizzati dal C.O.N.I.
- I corsi di formazione saranno tenuti da Allenatori (*3° livello*) in possesso della qualifica di formatore nazionale per la formazione dei Maestri (*2° livello*), Istruttori (*1° livello A*) e Aiuto Istruttore (*1° livello B*).
- I Maestri (*2° livello*) in possesso della qualifica di formatore regionale possono formare Aiuto Istruttore di (*1° livello a*) e Istruttori (*1° livello b*)
- In caso di mancanza di Allenatore di 3° livello **previa autorizzazione della Commissione rilasciata dalla stessa dopo aver valutato le reali competenze** i Maestri (*2° livello*) in possesso della qualifica di formatore regionale potranno formare Istruttori (*1° livello a*) e Aiuto Istruttore di (*1° livello b*).
- Per il conseguimento delle qualifiche rilasciate e/o riconosciute dalla FISW e il successivo inserimento nell'Albo Nazionale gli interessati dovranno frequentare gli appositi corsi previsti dalla Commissione Tecnici e Sicurezza o richiedere, se previsto, il riconoscimento dell'equiparazione del titolo conseguito in altra Istituzione sportiva ammessa dalla FISW
- I partecipanti che avranno superato con esito positivo tutte le prove dell'esame conclusivo per i corsi che prevedono il conseguimento di una qualifica di cui ai punti 4.5;4.6;4.7;4.8;4.9;4.10 del presente articolo, riceveranno dalla FISW l'attestazione di qualifica Tecnica e saranno inseriti nell'Albo Nazionale.
- Potranno partecipare ai corsi di formazione tecnica organizzata dal Dipartimento della Formazione ed ottenere le relative qualifiche anche gli atleti che abbiano i requisiti stabiliti dalla F.I.S.W
- Per le modalità di accesso ai corsi e/o al riconoscimento, si faccia riferimento a quanto riportato più avanti nel presente regolamento.

4.3 Requisiti di ammissione ai corsi tecnici federali

- Gli aspiranti istruttori devono fornire tutte le loro generalità, come previste nel modulo di ammissione, avere idoneità psicofisica per la pratica dello sci nautico, certificata attraverso le normative sanitarie vigenti all'atto della domanda, non avere condanne a due anni passate ingiudicate.



4.4 **1° Livello a: Aiuto Istruttore: Promotore sportivo di sci nautico e wakeboard**

È qualificato a:

- Organizzare logistica, attrezzatura e modulistica per l'insegnamento
- Preparazione lezione teorica
- Assistere l'Istruttore di 1° livello

Prerequisiti per accedere al corso:

- Domanda di partecipazione;
- Autocertificazione per carichi pendenti e penali;
- Certificato medico sana e robusta costituzione;
- 2 Foto tessera a colori
- Avere almeno 18 anni;

Per accedere al Corso, il candidato dovrà superare una parte pratica a scelta tra le discipline scelte per i dettagli vedere l'allegato specifico piano di studi

La qualifica di Aiuto Istruttore è **temporanea ed ha durata biennale**.

4.5 **1° Livello b: Istruttore Federale**

È qualificato a: Soddisfare le esigenze primarie dell'insegnamento dello sci nautico. L'istruttore dedicherà le sue attenzioni all'aspetto turistico-amatoriale e del tempo libero e al primo stadio dell'attività agonistica

Prerequisiti per accedere al corso:

- Domanda di partecipazione;
- Autocertificazione per carichi pendenti e penali;
- Certificato medico sana e robusta costituzione;
- 2 Foto tessera a colori
- Avere almeno 18 anni
- Essere in possesso della qualifica di 1° livello Aiuto Istruttore e avere ottemperato a tutto quanto previsto per il mantenimento della stessa.
- Dichiarazione da parte del presidente di una società, regolarmente affiliata alla FISW e riconosciuta come S.T.P.S (Scuole di Tirocinio Tecnico e di Promozione Sportiva) nella quale si certifichi che, lo stesso, abbia affiancato un altro tecnico e ed abbia svolto un periodo tirocinio come previsto dalle UE (Unità Esperenziale) del livello .
- Per accedere al Corso, il candidato dovrà superare una parte pratica a scelta tra le discipline scelte per i dettagli vedere l'allegato specifico piano di studi

I candidati in possesso della 3.a categoria nazionale che hanno fatto parte della squadra nazionale giovanili sono esentati dalla parte pratica.

Il titolo dura a vita. Per il mantenimento della qualifica sarà obbligatorio partecipare ai corsi di aggiornamento indetti dalla FISW ed essere tesserati con la qualifica di tecnico



tramite

Associazione regolarmente affiliata alla FISW contestualmente al pagamento del tesseramento.

4.6 - **2° Livello: Maestro Federale**

Le persone in possesso di questo brevetto, sono quelle che gestiscono **l'attività agonistica a tutti i livelli** nei club. Sono previsti i seguenti indirizzi:

- Maestro Discipline Classiche
- Maestro di Wakeboard
- Maestro di Piedi Nudi
- Maestro Cable
- Maestro in disabilità

E' qualificato a: Preparazione di base e tecnica di tutte le discipline e compresa l'attività agonistica giovanile affiancato del tecnico di primo livello che potrà agire ed allenare sotto la sua supervisione.

Per ciò che riguarda l'allenamento avanzato (nazionale e internazionale) **dovrà preferibilmente allenare** la disciplina per cui è specializzato. Assumono la definizione dell'indirizzo attraverso la tipologia della specializzazione ossia mediante la tipologia del tirocinio prestato. Nel caso si vogliano conseguire più indirizzi è necessario svolgere più tirocini.

è la figura fondamentale su cui si incentra tutta la formazione della Federazione è indispensabile perché assolve due funzioni principali:

- a) la Gestione dell'erogazione del Servizio Sportivo per soddisfare i bisogni di praticanti finalizzati ad ottimizzare tutti gli aspetti tecnici di sicurezza e motivazionali, tipici della pratica non competitiva delle discipline dello sci nautico.
- b) Sviluppo dell'attività Agonistica e della promozione giovanile

Prerequisiti per accedere al corso:

- Domanda di partecipazione;
- Autocertificazione per carichi pendenti e penali;
- Certificato medico sana e robusta costituzione;
- 2 Foto tessera a colori
- Avere almeno 18 anni;
- Essere in possesso della qualifica di **1° livello b Istruttore** da almeno un anno,
- Essere in possesso della qualifica di **2° livello Maestro per** almeno un anno per il Maestro in disabilità.
- Avere ottemperato a tutto quanto previsto per il mantenimento della stessa;
- Patente Nautica con esclusione dell'indirizzo Maestro di Cable
- Dichiarazione da parte del presidente di una società, regolarmente affiliata alla FISW



COMMISSIONE TECNICI e SICUREZZA

e riconosciuta come S.T.P.S (Scuole di Tirocinio Tecnico e di Promozione Sportiva) nella quale si certifichi che, lo stesso, abbia affiancato un altro tecnico e ed abbia svolto un periodo tirocinio come previsto dalle UE (Unità Esperenziale) del livello .

Per accedere al Corso, il candidato dovrà superare una parte pratica a scelta tra le discipline classiche il Wakeboards i Piedi Nudi per i dettagli vedere **l'allegato specifico piano di studi**

Chi supererà l'esame pratico, parteciperà al corso di formazione che verterà su una parte tecnico-pratica ed una relativa alla formazione generale e specifica delle varie discipline.

Il titolo dura a vita. Per il mantenimento della qualifica sarà obbligatorio partecipare ai corsi di aggiornamento indetti dalla FISW ed essere tesserati con la qualifica di tecnico tramite Associazione regolarmente affiliata alla FISW contestualmente al pagamento del tesseramento.

4.7 - 3° Livello Allenatore

I tecnici appartenenti a questo livello avranno il compito di gestire l'attività agonistica di alto livello presso i Club.

E' Organizzato dalla FISW in collaborazione Scuola dello Sport

E' qualificato a: Preparazione degli atleti con metodologie di allenamento agonistico;

Prerequisiti per accedere al corso:

- Domanda di partecipazione;
- Autocertificazione per carichi pendenti e penali;
- Certificato medico sana e robusta costituzione;
- 2 Foto tessera a colori;
- Avere almeno 18 anni;
- Il candidato dovrà presentare una "tesina" su un argomento riguardante la specialità in cui intende prendere il brevetto, da concordare con la Commissione Federale Formazione Tecnici e sicurezza, che sarà, assieme alle materie di carattere generale, alla base del colloquio-esame finale con una commissione nominata dalla FISW.
- Essere in possesso della qualifica di 2° livello Maestro per almeno 2 stagioni ed avere ottemperato a tutto quanto previsto per il mantenimento della stessa;
- Dichiarazione da parte del presidente di una società, regolarmente affiliata alla FISW e riconosciuta come S.T.P.S (Scuole di Tirocinio Tecnico e di Promozione Sportiva) nella quale si certifichi che, lo stesso, abbia affiancato un altro tecnico e ed abbia svolto un periodo tirocinio come previsto dalle UE (Unità Esperenziale) del livello .

il candidato potrà accedere al corso scegliendo tra uno delle due seguenti modalità :

- a - Certificando le proprie Competenze: dimostrando essere capace di allenare certificando di aver svolto la mansione allenatore in almeno una tra le Discipline Classiche il Wakeboards i Piedi Nudi od il Cable secondo criteri definiti



COMMISSIONE TECNICI e SICUREZZA

periodicamente con apposito allegato.

- b - Certificando le proprie abilità: dimostrando di essere capace di sciare sostenendo una parte pratica da definire

Il corso sarà organizzato dalla FISW presso il CONI, Scuola dello Sport. Durante il Corso verranno approfondite con degli esperti le tematiche più importanti per la programmazione e la preparazione degli atleti in campo agonistico. Il titolo dura a vita. Per il mantenimento della qualifica sarà obbligatorio partecipare ai corsi di aggiornamento indetti dalla FISW ed essere tesserati con la qualifica di tecnico tramite Associazione regolarmente affiliata alla FISW contestualmente al pagamento del tesseramento.

4.8 - 4° Livello Allenatore

E' gestito dal CONI Scuola dello Sport in collaborazione diretta con la FISW

4.9 - 5° Livello Allenatore

E' gestito dalle Università, nell'ambito dei protocolli sviluppati fra CONI e FISW. In collegamento tra i percorsi accademici e quelli federali. Le università potranno rendere possibile l'inserimento nel curriculum accademico, tramite il riconoscimento di crediti formativi a coloro che hanno seguito per intero percorso dal primo al quarto grado.

Il raggiungimento di ogni livello ha come prerequisito il raggiungimento certificato della federazione del precedente.

4.10 - Equiparazione di altri ruoli tecnico-sportivi.

La FISW. potrà riconoscere eventuali altri Ruoli tecnico-sportivi conseguiti presso Istituzioni Sportive ammesse dalla FISW (C.O.N.I. – Federazioni Sportive Nazionali – Discipline Associate – Enti di Promozione Sportiva Convenzionati)

Art. 5. - Piano di studi

Il Piano di studi è la parte dinamica del presente regolamento, in continua evoluzione e soggetto a modifiche per adattarlo alle continue evoluzioni tecniche delle discipline dello sci nautico. I contenuti, gli argomenti dei corsi e la loro modalità di organizzazione sono allegati al presente regolamento, potranno essere modificati ogni volta che si riterrà necessario dalla Commissione Tecnici e Sicurezza su proposta dei Direttori Tecnici di Settore o da un componente della Commissione e approvati dal Consiglio Federale.

Secondo il criterio di omogeneità su tutto il territorio nazionale i corsi saranno uniformati allo SNaQ, pianificati e organizzati secondo quanto stabilito dallo stesso e dalle disposizioni emanate dal C.O.N.I

5.1 I corsi per Tecnici si svolgeranno secondo i piani di studio previsti dalla Commissione Tecnici e Sicurezza, parte integrante del presente regolamento. Lo svolgimento delle lezioni relative alla "parte generale" sarà affidato a Formatori qualificati indicati dalla Commissione Tecnici e Sicurezza. Ove possibile saranno privilegiate le Scuole Regionali



COMMISSIONE TECNICI e SICUREZZA

del CONI; in alternativa i docenti verranno individuati dalle S.I.R.F.S. secondo le disposizioni previste all'art. 7 del Regolamento.

5.2 I contenuti dei piani di Studio relativi alle lezioni della parte disciplinare (specifica) per i corsi indetti dalle Strutture Periferiche dovranno essere definiti, uniformati ed aggiornati dalla Commissione coadiuvati da Responsabili Tecnici Nazionali delle discipline e dai gruppi di lavoro nominati ad hoc per lo scopo

5.3 Le lezioni della parte disciplinare (specifica) saranno tenute, dai Formatori FISW iscritti all'albo nazionale.

5.4 Tutte le lezioni di ogni corso dovranno essere annotate sull'apposito registro dato in dotazione dalla Commissione Tecnici e Sicurezza sul quale saranno riportati gli argomenti del programma trattati da ogni docente con le rispettive firme .

Art. 6. - Aggiornamenti e Specializzazioni

In considerazione alle continue evoluzioni tecniche all'interno delle singole attività sportive, la F.I.S.W. organizzerà centralmente anche autorizzando le Strutture Periferiche, corsi di aggiornamento, di specializzazione, che abbiano l'obiettivo di approfondire tutte le tematiche e fornire ai tecnici ed ai dirigenti ulteriori strumenti per operare correttamente nella singole discipline e nelle attività gestionali.

I corsi di aggiornamento e/o di specializzazione, qualunque sia la forma organizzativa scelta (conferenze, seminari teorici o pratici, stage) non possono in alcun caso portare al conferimento di ulteriori qualifiche tecniche; possono comunque prevedere il rilascio di un attestato di partecipazione e dovranno essere preventivamente autorizzati dalla Commissione Tecnici e Sicurezza e dalla F.I.S.W

Art. 7. - Ruolo Formatori

I Tecnici che si occupano di formazione sono inquadrati come: **Formatore**

Il Formatore è la figura riconosciuta e abilitata dalla Commissione Tecnici e Sicurezza , incaricata di sviluppare i piani di studio delle parti specifiche di disciplina.

Dovrà possedere qualità di valido comunicatore, essere iscritto all'Albo Nazionale dei Formatori ed essere in regola con il tesseramento alla FISW e aver compilato la scheda personale del Formatore. **(Mod.FISW-FORM ...)**

Il ruolo di formatore viene acquisito, o attraverso specifici corsi di qualificazione indetti centralmente dal C.T.S ., o sulla base di titoli professionali e/o culturali, validati dalla C.T.S. La C.T.S. (per soddisfare particolari richieste della periferia) potrà avvalersi, di esperti provenienti da altre istituzioni formative o culturali



Art. 8. - Albo Nazionale

8.1 Albo nazionale Formatori

E' istituito un Albo Nazionale Formatori in cui vengono individuati tutti i Docenti abilitati dalla C.T.S.

Il Dipartimento della Formazione , per il tramite della C.T.S. per mantenere elevata la qualità delle formazione, organizzerà periodicamente corsi o seminari di aggiornamento.

I Formatori dovranno compilare la scheda personale (**Mod.FISW-FORM X**) e annualmente essere in regola con il tesseramento alla Federazione .

8.2 Albo Nazionale Tecnici

E' istituito un Albo Nazionale Tecnici, suddiviso **su due livelli**:

1° Livello: si collocano al primo livello le qualifiche tecniche che non possono operare autonomamente e che devono esercitare sotto la supervisione di un tecnico di livello superiore si tratta delle qualifiche di:

- **Aiuto Istruttore**
- **Istruttore Federale**

Fanno parte di questo elenco i tecnici che hanno superato l'esame conclusivo dei corsi di formazione di base indetti a livello periferico.

La qualifica di Aiuto Istruttore è temporanea; entro due anni dal suo conseguimento per continuare l'attività di insegnamento si dovrà frequentare un corso per Istruttore Federale (2°livello) e richiedere l'iscrizione all'Albo Nazionale di 1° livello b, ovvero frequentare un corso di aggiornamento indetto dalla FISW che proroga la scadenza di altri due anni, ed essere tesserati con la qualifica di tecnico tramite Associazione regolarmente affiliata alla FISW ,non saranno concessi successivi rinvii

2° Livello: si collocano **al secondo** le qualifiche tecniche che possono operare in piena autonomia e che si occupano della gestione delle scuole di sci nautico e dei vari livelli dell'attività agonistica si tratta delle qualifiche di

- **Maestro Federale**
- **Allenatore di 3°Livello**
- **Allenatore di 4°Livello**
- **Allenatore di 5°Livello**

Il titoli durano a vita. Per il mantenimento della qualifica sarà obbligatorio partecipare ai corsi di aggiornamento indetti dalla FISW ed essere tesserati con la qualifica di tecnico tramite Associazione regolarmente affiliata alla FISW contestualmente al pagamento del tesseramento.



COMMISSIONE TECNICI e SICUREZZA

Art. 9- Modifiche

Il presente regolamento è approvato dal Consiglio Federale della Federazione Italiana sci nautico e wakeboard che è l'unico Organo competente ad apportare eventuali modifiche, sia con decisioni proprie sia su proposta della Commissione Tecnici e Sicurezza

Art. 10 . Allegati

Gli allegati sono parte integrante del presente regolamento.

ALLEGATO A - LINEE GENERALI PIANO DI STUDI

CONSIDERAZIONI GENERALI

A titolo di maggior chiarimento si specifica quanto segue :

A : 1°A livello AIUTO ISTRUTTORE e 1°B° livello ISTRUTTORE

La somma dei nostri primi due livelli corrisponde al 1° Livello SNaQ

**1°Livello Aiuto Istruttore FISW +2°Livello Istruttore FISW =
1°Livello SNaQ : Aiuto Allenatore**

Per un totale complessivo di **10 crediti** come riportato nella tabella seguente

Abilitazioni

Secondo le disposizioni SNaQ *“Il primo livello non corrisponde ad una qualifica professionale che abilita un tecnico ad agire immediatamente in autonomia sul campo, ma serve all'introduzione/avvicinamento alla carriera di allenatore. Le attività dall'apprendista allenatore dovranno essere svolte sotto la guida e supervisione di un tecnico esperto o di un referente tecnico federale, secondo le specifiche normative federali”*.

Perciò i primi due livelli previsti dal regolamento FISW **non abilitano all'insegnamento in autonomia**, ma potranno agire solo all'interno di organizzazione che prevede la supervisione ed il coordinamento di un tecnico di 2°Livello

Funzione

La funzione dei primi due livelli soddisfare le esigenze dell'insegnamento dello sci nautico. Il **compito** di questo livello tecnico sarà quello di assolvere alle funzioni di istruttore che dedicherà le sue attenzioni ai primi passi dello sci nautico orientandosi verso all'aspetto turistico-amatoriale e al primo stadio dell'attività agonistica giovanile.

Il percorso formativo dovrà dare una visione generale dello sci nautico con conoscenze di base su tutte le discipline dello sci nautico **non è perciò prevista alcuna specializzazione**, non sono perciò contemplati corsi di 1° o 2° Livello di Discipline Classiche, di Wakeboard, di Piedi Nudi o di Cable Ski.



B: 2° livello MAESTRO

Corrisponde al 2° Livello SNaQ equiparato all'allenatore rappresenta la **Qualifica fondamentale** su cui si incentra tutto il nostro sistema formativo e corrisponde a **20 crediti**.

Abilitazioni

È la **prima qualifica tecnica operativa autonoma**. Essa richiede l'accertamento delle competenze necessarie per operare con squadre ed atleti impegnati in attività locali, regionali o di specializzazione iniziale ed a livello avanzato (nazionale ed internazionale) per ciò che riguarda l'indirizzo per cui si è specializzati

E' qualificato a: Preparazione di base alla disciplina e alla tecnica per l'attività agonistica
Si può accedere dopo avere conseguito la qualifica di primo livello.

Sebbene sia unico il percorso formativo prevede i seguenti indirizzi per ogni singola disciplina si avranno perciò:

- Maestro di Discipline Classiche
- Maestro di Wakeboard
- Maestro di Piedi Nudi
- Maestro di Cable Wake
- Maestro in Disabilità

I brevetti avranno uno o più moduli composti da Unità Didattiche svolte in comune: ed uno o più moduli composti da Unità Didattiche specifiche per della disciplina

Esempio

Modulo 1 : Conoscenze Relative agli Aspetti Generali

- Unità Didattiche 1-2-3 : Metodologia dell'Allenamento
- Unità Didattiche 4-5-6 : Metodologia dell'Insegnamento

Modulo 2 : Conoscenze Comuni Specifiche della Disciplina

- Unità Didattica 7 : La Sicurezza nello Sci Nautico
- Unità Didattica 8 : Organizzazione e Regolamenti ed impiantistica ore 4

Moduli 3 : Tecnica e la didattica Specifica della Disciplina

- Unità Didattica 1 W-PN-DCL : Tecnica e didattica
- Unità Didattica 2 W-PN-DCL : Esercitazioni Pratica

Sarà così possibile accoppiare in unico corso partecipanti di diverse discipline, che potranno frequentare congiuntamente le parti generali (a cui verranno riconosciuti i crediti) e separatamente quelle specifiche attraverso moduli specifici svolti in luoghi e tempi, che potranno essere diversi rispetto al corso comune.



COMMISSIONE TECNICI e SICUREZZA

Funzione

Va a completare la funzione dei primi due livelli, **è un sistema integrato di competenze** per cui chi è in possesso di una qualifica da Maestro opererà preferibilmente con atleti agonisti per ciò che riguarda l'aspetto specifico della disciplina per cui ci si è specializzati, ma anche in modo generale per tutte le altre discipline quando opera con i partecipanti e praticanti lo Sci nautico a fini ricreativi e turistici e del tempo libero oltre la dimensione dell'ambito agonistico integrando così entrambi i profili di attività

All'indirizzo del **Maestro in disabilità potranno accedere i solo Maestri di 2° Livello** già in possesso di una specializzazione si potrà accedere direttamente con il 1° livello da istruttore ma bisogna avere già conseguito il brevetto di Maestro da almeno un anno.

I brevetti di 1° Aiuto Istruttore ; Istruttore , Maestro saranno rilasciati dalla FISW saranno realizzati autonomamente dalla Federazione che si avvarrà di propri formatori abilitati da corsi specifici da Formatore realizzati in collaborazione con la Sds come da convenzione intercorsa.

I brevetti successivi saranno costruiti con la collaborazione della S.d.s. (Coni Scuola dello Sport)

B : 3 ° livello ALLENATORE

Coincide con il 3° livello SNaQ Terzo Livello "Capo Allenatore" corrisponde a **20 crediti**.

La qualifica caratterizza un allenatore in grado di coordinare altri tecnici, ed allenare qualsiasi atleta o squadra a livello agonistico nazionale o anche internazionale.

La qualifica abilita tipicamente ad allenare squadre di massima serie nazionale o atleti appartenenti all'élite nazionale

I tecnici appartenenti a questo livello avranno il compito di gestire l'attività agonistica di alto livello presso i Club.

È Corsi organizzati da FISW – e dal Coni Scuola dello Sport

B : 4° livello ALLENATORE

Coincide con il 4° livello SNaQ Quarto Livello "Tecnico IV livello Europeo" corrisponde a **50 crediti**.

È Corsi organizzati dal Coni Scuola dello Sport e si accede tramite regole stabilite dal CONI

B : 5° livello ALLENATORE

Corsi organizzati da Università con FISW - CONI e corrisponde ai titoli accademici, che solo le facoltà possono riconoscere



PIANI di STUDIO E UNITÀ DIDATTICHE

Principi Generali

CREDITO: 24 ore medie di carico di lavoro

U : Unità Didattica

- 1° Attività guidate da un docente
 - a. *Lezioni teoriche*
 - b. *Lezioni pratiche*
- 2° Studio Personale
 - a. *Studio personale a casa*
 - b. *Attività di ricerca e produzione testi*

UE: Unità Esperenziale traduzione in attività pratica sul campo

CONOSCENZE : Che cosa deve sapere ?

ABILITÀ : Che cosa deve saper fare ?

TESTI

I testi adottati e consigliati per lo svolgimento dei corsi sono i seguenti:

Conoscenze Relative agli Aspetti Generali

Sono stati adottati i testi pubblicati dalla SDS che è possibile ordinare tramite modulo allegato

- a) Unita Didattiche relative alla metodologia dell'allenamento:

Allenare l'Atleta Manuale di Metodologia dell'Allenamento Sportivo

Aut Guido Brunetti edizioni SDS

- b) Unita Didattiche relative alla metodologia dell'insegnamento

Insegnare lo Sport Manuale di insegnamento sportivo

Aut. Corrado Beccarini , Claudio Mantovani Guido edizioni SDS

Conoscenze Relative agli Aspetti Specifici della Disciplina

Vengono utilizzate le didattiche prodotte dalla FISW



COMMISSIONE TECNICI e SICUREZZA

IL PRESENTE REGOLAMENTO è una PROPOSTA formulata con il Verbale del giorno 11 gennaio 2014 dalla COMMISSIONE FORMAZIONE TECNICI E SICUREZZA e APPROVATO con delibera 101T-16-13/16 dal Consiglio Federale del 20 dicembre 2014.